

BACCALAURÉAT TECHNOLOGIQUE
ÉPREUVE E 6
SCIENCES HUMAINES HISTOIRE - GÉOGRAPHIE

Série STAV

Durée : 2 heures

Matériel(s) et document(s) autorisé(s) : **Aucun**

Le sujet comporte 9 pages

PARTIE 1 : HISTOIRE..... 8 points

PARTIE 2 : GEOGRAPHIE 12 points

SUJET

PARTIE 1

HISTOIRE

Le candidat traite obligatoirement cette partie

LA DEUXIEME GUERRE MONDIALE : LA POLITIQUE NAZIE D'EXTERMINATION

Questions

Première question (3 points)

Quelles ont été les populations et catégories touchées par la politique d'extermination nazie ?
Quelles étaient les bases idéologiques de cette politique ?

Deuxième question (3 points)

Comment les États sous domination allemande ont-ils participé à la politique d'extermination ?

Troisième question (2 points)

Comment l'élimination de ces populations a-t-elle été organisée?

PARTIE 2
GEOGRAPHIE

Le candidat traite, au choix, un des deux sujets suivants

Premier sujet

UNE MONDIALISATION AMERICAINE CRITIQUEE, L'EXEMPLE DES « COLAS »

Questions

Première question (3 points)

Quel est le message délivré par cette affiche ? (**document 1**)

Deuxième question (4 points)

Comment s'explique le développement d'autres colas dans le monde ? Quelles sont les stratégies utilisées par ces nouveaux produits ? (**documents 2, 3 et 4**)

Troisième question (5 points)

A partir des informations fournies par les **documents** et de vos connaissances, dites, dans un texte structuré, comment la mondialisation américaine tend à être critiquée par différents acteurs de par le monde, en précisant quel est le type de critique et quelles solutions alternatives sont utilisées.

DOCUMENT 1

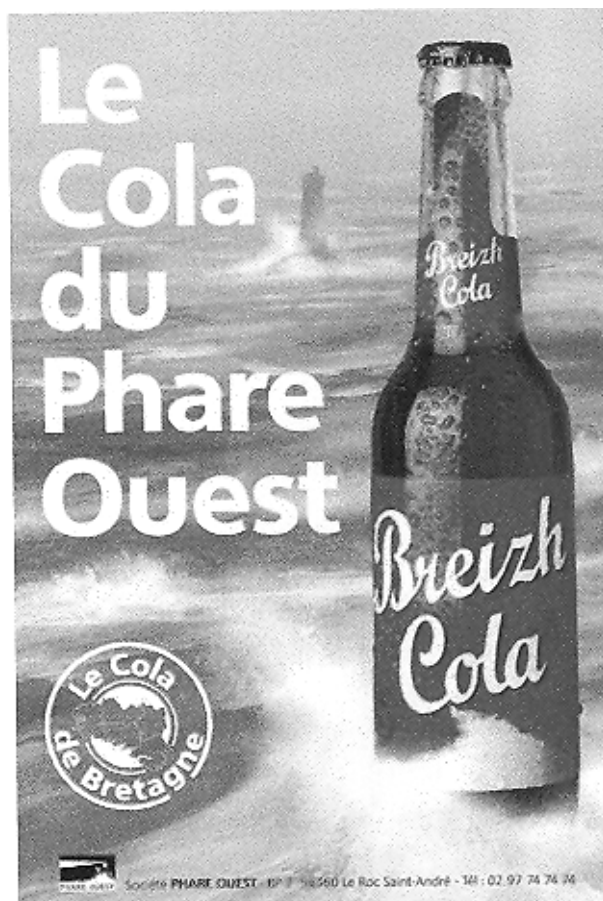
Affiche publicitaire Coca Cola, 2008



Site Internet de Coca-Cola

DOCUMENT 2

Affiche publicitaire Breizh cola



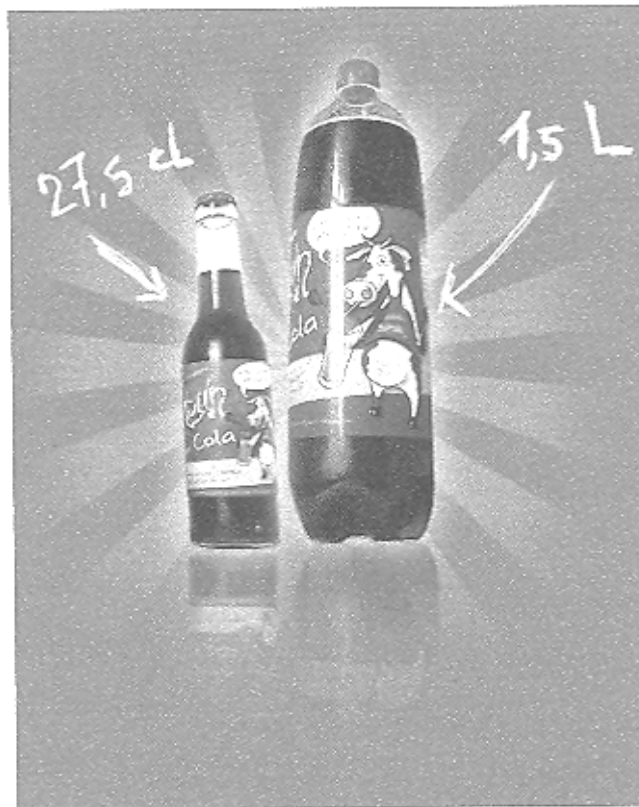
Depuis plusieurs années, la prise de conscience s'est faite de l'importance de la diversité des cultures. Ne parle-t-on pas, par exemple, de l'importance de sauver les langues régionales ? [...] Et pourtant il y a un modèle économique unique pour le monde entier. Et pourtant il y a un modèle culturel qui s'impose à tous. Et il y a des produits qui, par leur diffusion planétaire, tendent à un modèle unique de consommation.

Nous avons donc décidé sans aucun complexe, de produire et de commercialiser en Bretagne : Breizh Cola (en breton : coca breton), le cola du Phare Ouest ...

Site Internet de Breizh Cola

DOCUMENT 3

Affiche publicitaire Meuh cola




Meuh Cola !

L'aut' beisson gazeuse au cola imaginée en Normandie et fabriquée pô loin.
La Meuh existe en bouteille de 1,5L et 27,5cl.

Site Internet de Meuh Cola

DOCUMENT 4

Affiche de Mecca Cola, un cola alternatif fabriqué par la Mecca Cola World Company. Le nom de cette marque contient la traduction en alphabet latin du nom arabe de la ville sainte musulmane de La Mecque.



20%
FOR CHARITY


Mecca Cola Main Humanitarian Actions

Several million since the launching of Mecca Cola in 2002:


- School fees for 2000 students in Palestine
- Bismarck Operation du Cœur - Millions of dollars for children with heart troubles
- Donation of an entire school bus to Palestinian Children
- Sponsoring of the March for Peace in London (2002)
- Donation to Royal Pediatric Cancer Center, an orphanage founded with the assistance of HRH Mohamed Bin Khalid Al Maktoum
- Donation in the amount of US\$ 15,000,000 to France and China for food and many others.


Please visit our website for the complete list: www.mecca-cola.com


Mecca[®] Cola




مكة كولا









MECCA COLA WORLD PZCO
P.O. Box 28 - Doha - QAT
Tel: +974 336 2277
Fax: +974 336 772 89
www.mecca-cola.com

MECCA COLA FRANCE
11 rue de Valenciennes - 75013 Paris - FRANCE
Tel: +33 1 42 42 42 42
Fax: +33 1 42 42 42 42

MECCA COLA MALAYSIA
Pusat Dagangan Mecca, Jalan Kuala Lumpur 11
Manda 22, 11000 Melaka, Malaysia
Tel: +603 462 7878
Fax: +603 462 7878

MECCA COLA WORLD PZCO
P.O. Box 28 - Doha - QAT
Tel: +974 336 2277
Fax: +974 336 772 89
www.mecca-cola.com

MECCA COLA FRANCE
11 rue de Valenciennes - 75013 Paris - FRANCE
Tel: +33 1 42 42 42 42
Fax: +33 1 42 42 42 42

MECCA COLA MALAYSIA
Pusat Dagangan Mecca, Jalan Kuala Lumpur 11
Manda 22, 11000 Melaka, Malaysia
Tel: +603 462 7878
Fax: +603 462 7878

Deuxième sujet

LA MONDIALISATION : UN MONDE DE FLUX

Questions

Première question (2 points)

Quels avantages et inconvénients entraînent les délocalisations pour les pays développés ? (**document 5**),

Deuxième question (4 points)

Quelle analyse ce dessin de presse fait-il du tourisme Nord/Sud ?

Quel rôle les migrations internationales jouent-elles dans la mondialisation ? (**document 6**)

Troisième question (2 points)

Comment le commerce mondial des produits agricoles s'inscrit-il dans la mondialisation ? (**document 7**),

Quatrième question (4 points)

À l'aide des documents et de vos connaissances, montrez quelles sont les relations entre la mondialisation et les déséquilibres Nord/Sud.

DOCUMENT 5

Un point de vue sur les délocalisations

Les délocalisations représentent moins de 5 % des investissements réalisés à l'étranger par les entreprises françaises. La quasi-totalité de ces investissements serait donc liée à la conquête de marchés, et non pas à la recherche d'économies bien souvent marginales. Lorsque Renault ou Danone implantent des usines en Chine, il s'agit bien sûr de conquérir de nouveaux territoires pour profiter de l'appétit de consommation des Chinois, et non pas de fermer des unités en France. Ces calculs ont été corroborés par un Observatoire européen du changement, qui évalue les transferts à 4,8 % des quelque 800 000 emplois supprimés pour restructurations recensés dans l'Union européenne sur la période 2002-2003. D'ampleur marginale, le phénomène est aussi ambigu, car il a aussi des vertus. D'abord, il permet aux entreprises concernées d'exporter leur production dans le monde entier, ce qui génère des profits le cas échéant rapatriés (les investissements français à l'étranger suscitent quelque 13 milliards d'euros de revenus annuels) [...]. Ensuite, il « solvabilise(1) » des contrées à faibles revenus - la Chine, l'Europe orientale - en procurant travail et salaire à des populations qui peuvent acquérir des biens occidentaux. [...] La seule Allemagne a dégagé 130 milliards d'euros d'excédents commerciaux en 2003, notamment grâce aux pays émergents. [...]

Restent bien sûr les drames sociaux que provoque la fermeture d'une usine. Drames d'autant plus durables que les salariés concernés ne peuvent, la plupart du temps, se reconvertir dans les secteurs en croissance : le temps des hommes est plus lent que celui de l'économie. Et c'est là que doit intervenir la collectivité, avec la formation et la politique économique régionale.

François Lenglet, *Enjeux-Les Échos*, n° 206, octobre 2004.

(1) Sovabiliser : mot fabriqué par l'auteur pour dire "rendre solvable".

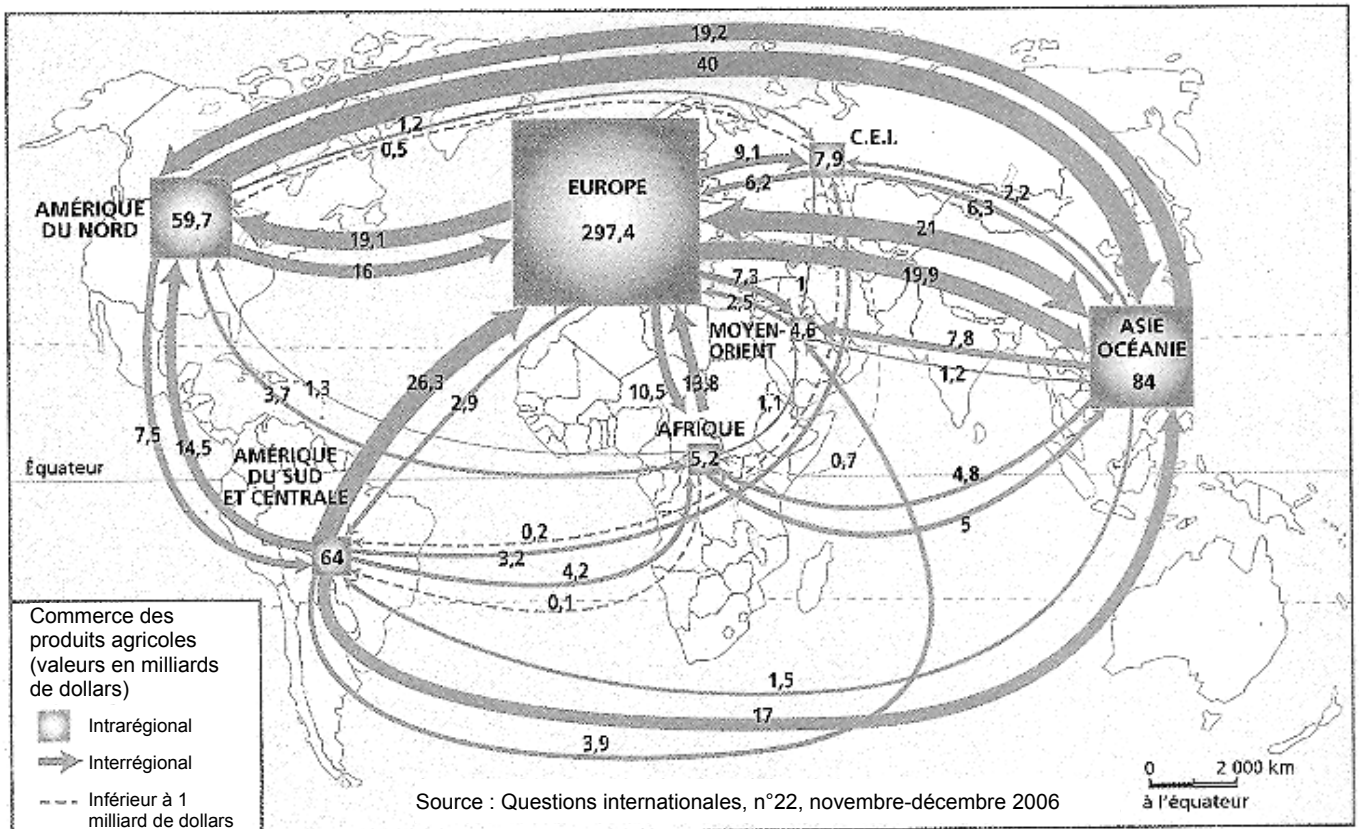
DOCUMENT 6



<http://www2.ulg.ac.be/le15jour/Archives/155/collo.shtml>

DOCUMENT 7

Le commerce des produits agricoles



Manuel de géographie The L-ES-S, Bréal, 2008